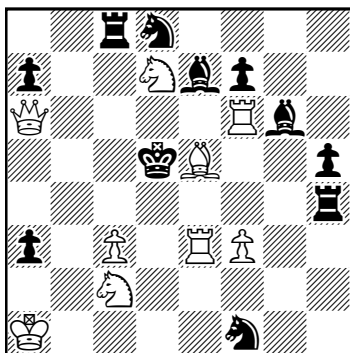


Y no es menor el que se representa en este último diagrama (18), que realiza sobre otro esquema muy diferente la misma combinación temática. Las opciones del Ae5, desalojando su casilla para que sea ocupada por la torre en la amenaza, son las protagonistas de la solución. En cada fase, debe cerrar líneas a las piezas negras, y las defensas se ven obligadas a cerrar también líneas a sus propias piezas, posibilitando los mates cíclicos en el Lačný y cambiados en el Zagoruiko.

(18) Cor Goldschmeding
Probleemblad, 1980
 1^{er} premio



(9+11) #2

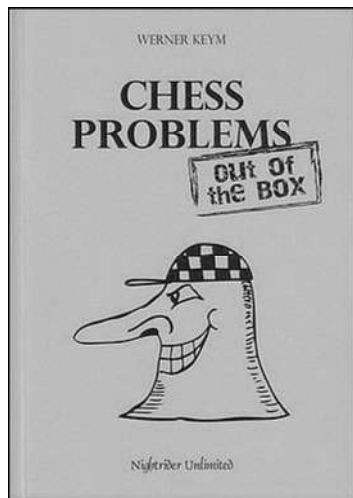
1.Ad6?, 1...Ae4 (a) o Cc6 (b); 2.Cb4# (A) o 2.Db5# (B), 1...Te4!
 1.Ac7?, 1...Axf6 (c) o Ae4 (a); 2.Db5# (B) o 2.c4# (C), 1...Te4!
 1.Af4!, 1... Cc6 (b) o Axf6 (c); 2.c4# (C) o 2.Cb4# (A)

Vemos el mismo ciclo defensivo que en el anterior problema, ab/ca/bc, y el mismo ciclo de mates AB/BC/CA, que realizan el Lačný repartido entre las tres fases. Y, de igual modo, incorporando en cada fase las tres defensas, tenemos el Zagoruiko cíclico 3x3.

1.Ad6?, 1...Ae4 o Cc6 o Axf6; 2.Cb4 o Db5 o Cxf6#, 1...Te4!
 1.Ac7?, 1...Ae4 o Cc6 o Axf6; 2.c4 o Dxc6 o Db5#, 1...Te4!
 1.Af4!, 1...Ae4 o Cc6 o Axf6; 2.fxe4 o c4 o Cb4#

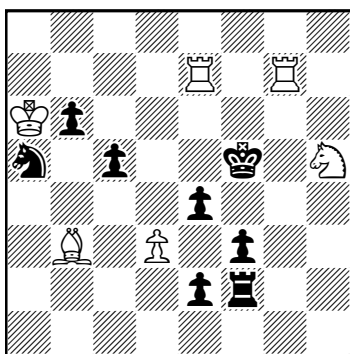
Otro magnífico trabajo, cuya construcción y acabado, como el lector podrá apreciar, no es fruto de la casualidad, sino de un concienzudo trabajo de de los compositores.

Con este artículo cierro los temas en los que se relacionan las defensas con los mates, y en los siguientes trataré de las relaciones entre amenazas, mates y refutaciones, que también atesoran una honda belleza, dentro de los temas modernos.



Portada

(1) Ralf Krätschmer
Die Schwalbe, 2010



(6+8)

¿mate en cuantas jugadas?
 a) 0° b) 90° c) 180° d) 270°

“Chess problems out of the box”, una reseña
 Joaquim Crusats

Acaba de salir publicada la segunda edición, ampliada, del libro de Werner Keym de problemas ajedrecísticos peculiares, esta vez escrita en inglés para que pueda llegar a un número mayor de lectores. Incluye una recopilación de 500 problemas comentados, muchos de ellos relacionados directamente con el retroanálisis.

El problema que he seleccionado para ilustrar esta reseña es el nº 250, justo en el centro de la colección. Su autor es bien conocido en este boletín (véase su contribución con el artículo “*Das Lepuschütz-Thema: Ein paar neuere Beispiele*”, *Problemas* nº 5, enero de 2014, pág. 114-115). El problema, que en este caso no involucra análisis retrógrado, nos pide el número de jugadas necesarias para que las Blancas puedan dar jaque mate en una serie de gemelos obtenidos por rotación del tablero en giros sucesivos de 90° en sentido horario. La solución es la siguiente: **a)** #1: 1.dxe4#; **b)** #2: 1.Ae5 ~ 2.Axd4#; **c)** #3: 1.Ab1 (2Aa2#) 1...Tb7 2.Txb7 ~ 3.Ab2 y **d)** #4: 1.Ae1 (2.Ab4#) 1...d2+/Cc3 2.Axd2/Axc3 (3.Ab4#) 3.Axc3/Axd2 ~ 4.Ab4#; en todos los casos con solución única y además sin duales. Otros problemas de la antología son más divertidos, otros más profundos, otros más inusuales, pero todos comparten la capacidad de asombrar al lector dispuesto a aplicar un poco de “pensamiento lateral” y a disfrutar de su “momento ajá” al descubrir la solución.

Invito a todos los lectores interesados en obtener una visión más amplia del mundo del problema a adquirir el libro (desde 10 euros) a través de la página del editor: <http://www.nightrider-unlimited.de/>.